

Laugalandsskóli í Holtum
Sjálfsmatsskýrsla, 2. hluti
Maí 2003



Stefna og markmið skólans
Ásamt upplýsingum um starfsfólk og starfsmannastjórnun

Björg Kristín Björgvinsdóttir
Sigrún Björk Benediktsdóttir

Sjálfsmat. 4. hluti. Tengsl skóla og samfélagsins

Inngangur.

Skólaárið 2005-2006 verða ytri tengsl skólans við samfélagið metin. Fá þá heimilin sem standa að skólasamfélaginu og þær nefndir, þ.e. foreldraráð, fræðslunefnd og hreppsnefndir sem hafa yfirumsjón með rekstri skólans spurningalista til að svara.

Hér á eftir kemur samantekt fjórða hluta sjálfsmats Laugalandsskóla. Og eins og fyrr sagði er í þessum hluta ætlunin að skoða og meta tengsl skólans og samfélagsins. Með það í huga var búinn til spurningarlisti (fylgiskjal 3) en svör við honum gætu varpað ljósi á tengsl skólans við samfélagið, s.s. upplýsingagjöf og fleira. Tölfræðilegar niðurstöður spurningalistanna eru birtar í heild í fylgiskjali 5 (foreldrar og nefndarmenn saman).

Samkvæmt Aðalnámskrá grunnskóla þarf innra mat skólans að vera *altækt* þ.e. að ná til allra þátta skólastarfsins, *formlegt* þ.e. lýsing á aðferðum þarf að liggja fyrir í skriflegum gögnum frá skólanum og *áreiðanlegt* þ.e. byggt á traustum gögnum og áreiðanlegum mælingum. Allt eru þetta mikilvægir þættir til að vinna kerfisbundið að gæðum og umbótum í skólastarfinu. Ef aðferðir og vinnsla slíks mats eru skilvirkar, er það ákjósanleg aðferð til að styrkja og bæta skólastarfið. Og eins og segir í Aðalnámskrá grunnskóla bls. 39 "Í sjálfsmatsskýrslu skóla þarf að vera ítarleg lýsing og greining á markmiðum og starfi skólans. Jafnframt er mikilvægt að í sjálfsmatsskýrslu skóla komi fram tillögur um úrbætur."

Tengsl skólans við samfélagið /foreldra og nefndarfolk.

Það liggur í augum uppi að tengsl skólans við samfélagið er afar mikilvægur þáttur. Til þess að mótun skólasamfélagsins gangi sem best þarf að ræða reglulega um áherslur og þau meginmarkmið sem stefnt skal að hverju sinni.

Foreldrar / forráðamenn bera frumábyrgð á uppeldi barna sinna. Á þeim hvílir sú skylda að börnin sæki skóla og að þau séu vel móttækileg fyrir þeirri menntun sem skólinn annast. Menntun og velferð nemenda er sameiginlegt verkefni heimila og skóla og samstarfið þarf að byggjast á gagnkvæmri virðingu, gagnkvæmu trausti, samábyrgð og gangkvæmri upplýsingamiðlun. Einnig ber að leggja áherslu á samstarf í einstökum bekkjum eða samkennsluhópum bæði um nám, velferð nemenda, bekkjaranda og meginviðmiðanir í uppeldisstarfi skólans.

Loks er mikilvægt að traust samstarf sé milli heimila og skóla um skólastarfið í heild, t.d. hvað varðar meginviðmiðanir í hegðun og umgengni, skólabrag, áhersluatriði í skólastefnu hvers skóla eða sveitarfélags.

Fjölskylda, skóli og nánasta umhverfi eru sterkustu áhrifavaldar í mótun einstaklingsins. Gangkvæm og virk upplýsingagjöf milli foreldra og starfsfólks skóla stuðlar að gagnkvæmu trausti milli aðila. Með auknum kynnum foreldra af daglegu starfi í skólanum og skipulegri samvinnu um skólastarfið, t.d. í tengslum við heimanám, aukast líkur á vellíðan nemenda og árangri. Það er mjög mikilvægt að foreldrar fylgist vel með skólagöngu barna sinna, líðan þeirra í skóla, námsárangri og framförum. Brýnt er að skólar gefi reglulega skýrar og góðar upplýsingar um skólastarfið og áætlanir sem liggja fyrir um starfsemi skólans. Þetta má gera með ýmsum hætt, t.d. í foreldraviðtölum, á sameiginlegum kynningarfundum með foreldrahópum, í skólanámskrá og á vefsíðu skólans.

Starfsemi foreldrafélaga í grunnskólum er í stöðugri þróun. Við flutning grunnskólans til sveitarfélaga færðist ákvarðanatöku í skólamálum nær foreldrum sem undirstrikar þörf fyrir formlegan samstarfsvettvang þeirra. Tilkoma foreldraráða við grunnskóla gefur tilefni til að endurskoða starfsemi foreldrafélaga og styrkja undirstöðuna enn frekar. Vel rekin og virk foreldrafélög við hvern skóla eru tvímælalaust af hinu góða. Foreldrar hafa þar vettvang til að ræða saman um skólgöngu barnanna og hvað eina sem varðar uppeldi og menntun. Til að ná sem bestum árangri er nauðsynlegast að þeir sem tengjast stjórnun og rekstri slíks félags velti fyrir sér markmiðum félagsins og hvernig sé hægt að skipuleggja starfið svo að þau markmið náist.

Foreldraráð eru vettvangur sem grunnskólar hafa til að kynna áform sín og fá formleg viðbrögð foreldra við þeim. Hlutverk foreldraráðs er samkvæmt grunnskólalögum einkum að fjalla um og gefa umsögn til skólans og skólanefndar um skólanámskrá sem öllum skólum er skylt að gefa út árlega. Foreldraráð á einnig að fylgjast með því að áætlanir séu kynntar foreldrum svo og að fylgjast með framkvæmd þeirra. Brýnt er að foreldrar nýti þennan formlega vettvang til að koma sjónarmiðum sínum á framfæri. Foreldraráðin geta með öflugri starfsemi veitt skólum og skólafirvöldum virkt og uppbyggjandi aðhald og komið með raunhæfar tillögur til umbóta.

Að ofansögðu má sjá að mjög mikilvægt er að fá upplýsingar frá foreldrum og nefndarmönnum við innra mat skólans þegar skoðuð eru tengsl skólans við samfélagið.

Framkvæmd.

Framkvæmd þessarar könnunar fór þannig fram að búnir voru til spurningalistar annars vegar til foreldra / forráðamanna (sjá fylgiskjal 3) og hins vegar til nefndarmanna (sjá fylgiskjal 2).

Nefndarmennirnir sem könnunin náði til voru úr Foreldra- og kennarafélagi Laugalandsskóla, Foreldraráði Laugalandsskóla, Fræðslunefnd Ásahrepps og Rangárþings ytra og sveitastjórnir Rangárþings ytra og Ásahrepps.

Bréfin voru tvöns konar annað til foreldra / forráðamanna (sjá fylgiskjal 1) og hitt til nefndarmanna (sjá fylgiskjal 2).

Fimmtudaginn 10. nóvember voru spurningalistar og bréf send á heimilin með nemendum og nefndarfólk fékk bréfið í pósti. Skilin máttu vera tvöns konar og voru allar upplýsingar um

það í bréfinu. Annars vegar var hægt að skila svörum í lokuðu umslagi, ómerktu með nemendum og hins vegar var hægt að senda umslagið, gjaldlaust í pósti.

Áætlað var að svörunum yrði skilað fimmtudaginn 17. nóvember.

Um leið og svörin komu til baka voru þau færð inn í forrit þar sem auðvelt var að vinna með niðurstöður í myndrænu formi.

Út frá þessum niðurstöðum var svo þessi skýrsla unnin og einnig hefur hluti af niðurstöðunum komið fram í fréttablaði skólans „Stafnum“.

Spurningalisti til nefndarmanna, foreldra og forráðamanna nemenda.

Hvert heimili fékk einn spurningalista sendan fimmtudaginn 10. nóvember og var viðkomandi heimili í sjálfsvald sett hvort foreldrið/forráðamaðurinn svaraði listanum.

Þau efnisatriði sem komu fram í spurningalista fyrir foreldra/forráðamenn voru eftirfarandi: Fyrstu tvær spurningarnar voru um kyn og aldur viðkomandi.

Því næst var spurt út í skólastarfið og upplýsingaflæði til skólasamfélagsins og síðan komu fimm spurningar sem tengdust skólanámsskrá skólans, Skólalyklinum. Varðandi Skólalykilinn var kannað hversu nákvæmar upplýsingar kæmu þar fram, hversu mikið eða lítið og hvað fólk læsi í Skólalyklinum.

Störf foreldraráðs og Foreldra- og kennarafélagsins var næsti þáttur og voru tvær spurningar varðandi hversu mikilvægt eða léttvægt starf þeirra væri. Þá var spurt út í hversu oft eða sjaldan viðkomandi sótti skemmtanir og fræðslufundi Foreldra- og kennarafélagsins.

Næst var spurt út í foreldradag skólans. Hversu mikilvægur eða léttvægur hann væri og hversu oft hann ætti að vera.

Danskennsla, þátttaka foreldra/forráðamanna í jólaföndri og aðsókn fólks á skemmtanir hjá nemendum var efni næstu tveggja spurninga.

Þar sem skólinn var nýbúinn að setja fasta viðtalstíma hjá kennurum var fengin skoðun foreldra / forráðamanna á því.

Fréttablaðið Stafurinn er búinn að festa sér ákveðinn sess í skólastarfinu og voru tvær spurningar tengdar honum. Einnig er hann afar mikilvægur þáttur í því að miðla upplýsingum og fréttum úr skólanum inn á heimilin í sveitinni.

Síðustu tvær spurningarnar voru um heimasíðu Laugalandsskóla. Mikið hefur verið lagt upp úr því að halda þessari heimasíðu vel við og í ört vaxandi tölvuvæðingu er varla hjá því komist að skólar séu með eigin heimasíðu. Að lokum var foreldrum/forráðamönnum gefinn kostur á að skrifa niður það sem þeir töldu að vantaði inn á heimasíðuna.

Efnisatriði sem komu fram í spurningalista nefndarmanna voru þau sömu en þar bættist við ein spurning varðandi starfsmannahandbók Laugalandsskóla, hversu góð/slæm hún væri.

Vidhorfsskönnunin

„Tengsl skólans við samfélagið“

Í þessari könnun var markmiðið að kanna hve gott upplýsingaflæði Laugalandsskóla væri til samfélagsins.

Spurningalistar voru annars vegar lagðir fyrir foreldra og síðan sveitarstjórnarfólk og fólk í nefndum sem tengjast skólanum.

Hér á eftir má sjá yfirlit um niðurstöður úr könnuninni:

1. **Ert þú karl eða kona ?**

Alls svöruðu 65. Skiptingin var 24 karlar og 41 kona.

2. **Á hvaða árabili ert þú fædd/ur ?**

Taflan hér fyrir neðan sýnir skiptingu foreldra eftir aldurshópum:

		Fjöldi	Prósent
Fæðingarár	1930-1939	1	1,5
	1940-1949	3	4,6
	1950-1959	14	21,5
	1960-1969	31	47,7
	1970-1979	16	24,6
	Samtals	65	100,0

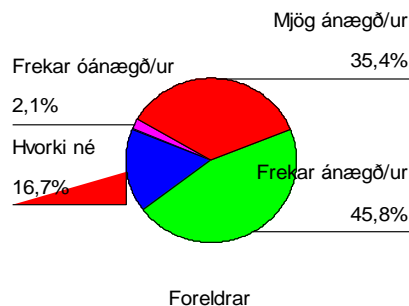
3. **Þekkir þú skólastarfið á Laugalandi vel/illa ?**

Rúmlega 70% bæði foreldra og nefndarmanna telja sig þekkja vel til skólastarfsins en u.þ.b. 25% bæði og, en aðeins 5% telja sig þekkja það illa.

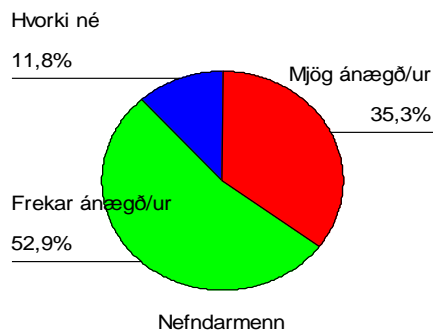
4. **Ertu óánægð/ur - ánægð/ur með upplýsingaflæði til skólasamfélagsins ?**

Hér sést að bæði foreldrar og sveitarstjórnarmenn eru mjög ánægðir með upplýsingaflæðið og eru hóparnir nokkuð jafnir í álitinu sínu.

4. Ert þú ánægð/ur / óánægð/ur með upplýsingaflæði til samfélagsins?



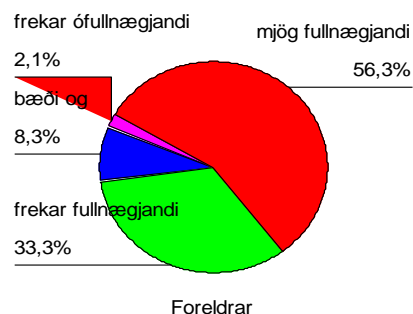
4. Ert þú ánægð/ur/óánægð/ur með upplýsingaflæði til samfélagsins?



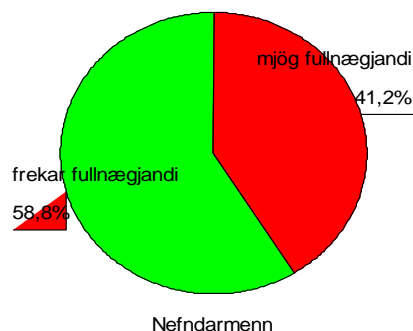
5. Gefur Skólalýkillinn fullnægjandi/ófullnægjandi upplýsingar ?

Þegar metnar eru þær upplýsingar sem berast, þá er skoðun beggja hópa mjög afgerandi; allir sveitarstjórnarmenn telja þær fullnægjandi og um 90 % foreldra eru á sömu skoðun.

5. Gefur Skólalýkill skólans fullnægjandi ófullnægjandi upplýsingar?



5. Gefur Skólalýkill skólans fullnægjandi ófullnægjandi upplýsingar?



6. Lest þú mikið/lítið í skólalýkli skólans ?

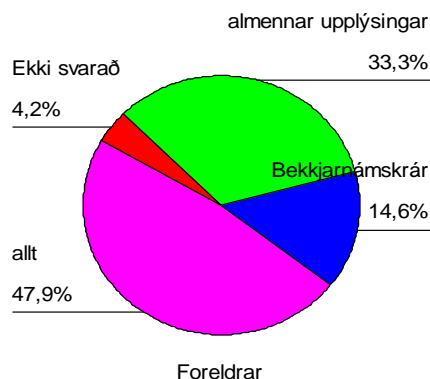
Um 50% foreldra lesa mikið í skólalýklinum, 37% bæði og og 11% lítið. Hjá nefndarmönnum lesa 75% skólalýkilinn mikið, um 6% bæði og og um 18% lítið.

7. Hvað lest þú í skólalýkli skólans ?

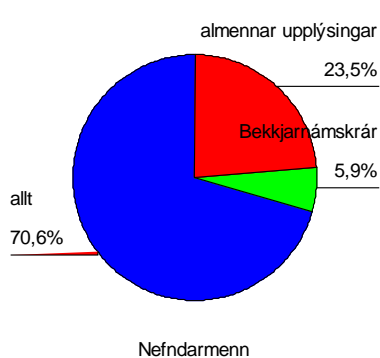
Skólalýkillinn inniheldur margvíslegar upplýsingar en gróflega má skipta efninu í: a) almennar upplýsingar og síðan b) bekkjarnámskrár.

Í svari við þessari spurningu kemur fram að um 70 % sveitarstjórnarmanna lesa allt efni og 23,5 % lesa almennar upplýsingar. Hjá foreldrum skiptist þetta jafnara, því tæplega helmingur les allt, 33 % lesa almennar upplýsingar og 14,6 % lesa bekkjarskrárnar.

7. Hvað lest þú í skólalýkli skólans?



7. Hvað lest þú í Skólalýkli skólans?



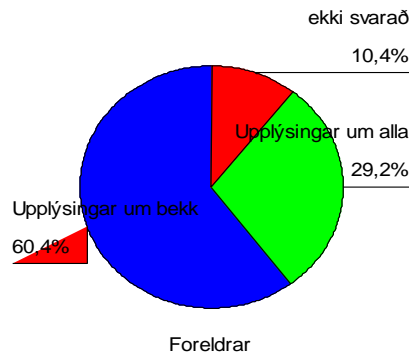
8. Hvað lest þú í skólalykli af almennum upplýsingum ?

Hér er beðið um nánari skilgreiningu á hvað er lesið. Virðist lestur skólareglna vera helsta áhugaefni nefndarmanna en áhugi foreldra dreifist eðlilega meira og er símaskráin þar ofarlega ásamt skólareglunum.

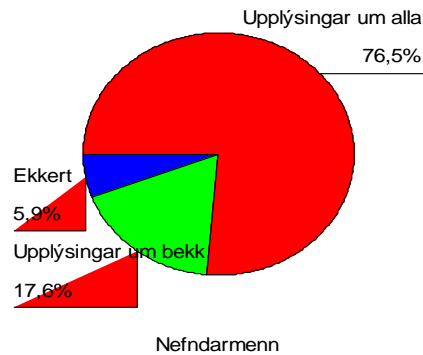
9. Hvað lest þú í bekkjarnámskránni ?

Hérna er mismunandi áhugi á efninu. Um 60 % foreldra skoða eingöngu upplýsingar um bekkinn, sem þeirra barn er í en um 76 % sveitarstjórnarmanna skoða upplýsingar um alla bekki. Þetta verður að teljast frekar eðlilegt.

9. Hvað lest þú í bekkjarnámskránni?



9. Hvað lest þú í bekkjarnámskránni?



10. Er starf foreldraráðs mikilvægt eða léttvægt ?

Allir nefndarmenn telja starf foreldraráðs mikilvægt og tæplega 90% foreldra einnig.

11. Er starf foreldra- og kennarafélagsins mikilvægt eða léttvægt ?

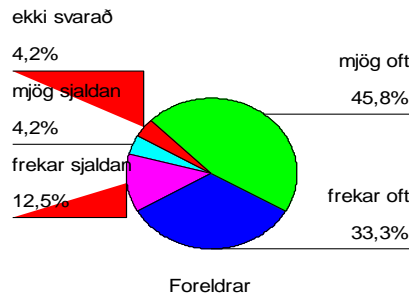
Svipuð afstaða kemur fram til starfs foreldra- og kennarafélagsins og til foreldraráðs. Allir nefndarmenn eru vissir um mikilvægið og 90% foreldra.

12. Sækir þú skemmtanir foreldra- og kennarafélagsins oft eða sjaldan ?

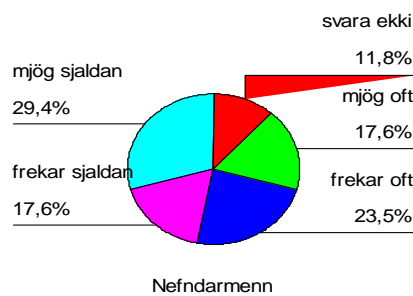
Skemmtanir á vegum foreldra- og kennarafélagsins eru jóla- og páskabingó og skemmtun sumardagsins fyrsta.

Foreldrar virðast í miklum meirihluta vera duglegir að sækja skemmtanir á vegum skólans en tæplega helmingur sveitarstjórnarmanna sækir sömu skemmtanir.

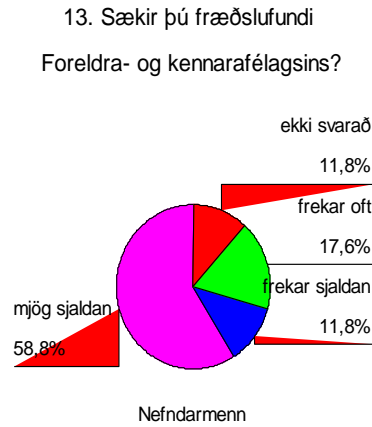
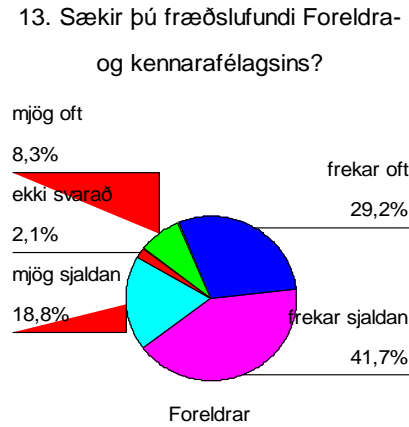
12. Sækir þú skemmtanir Foreldra- og kennarafélagsins oft/sjaldan?



12. Sækir þú skemmtanir Foreldra- og kennarafélagsins oft/sjaldan?

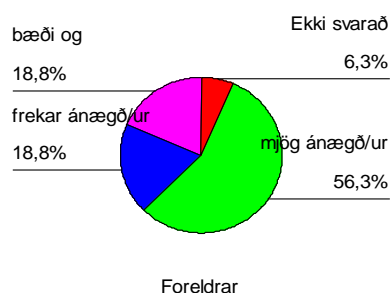


13. **Sækir þú fræðslufundi foreldra- og kennarafélagsins oft/sjaldan ?**
Á hverjum skólavetri eru einn til tveir fræðslufundir.
 Þessir fundir er afar lítið sóttir af sveitarstjórnarmönnum, þ.e. 20 % og aðeins 40 % foreldra sækja þessa fundi mjög oft eða frekar oft.

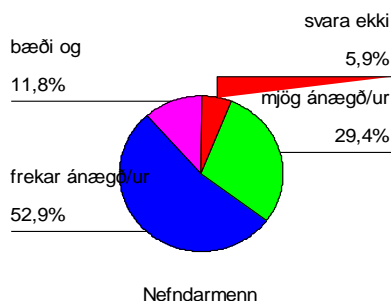


14. **Finnst þér foreldradagur skólans vera mikilvægur/léttvægur ?**
 Hér kemur fram svo til einróma álit á mikilvægi foreldradagsins nær allir eru sammála um nauðsyn hans.
15. **Hversu oft finnst þér að „foreldradagur“ eigi að vera ?**
 Foreldradagar í Laugalandsskóla hafa verið tveir yfir veturinn og samkvæmt svörum beggja hópa virðist vera ánægja með það form.
16. **Ert þú ánægð/ur - óánægð/ur með danskennsluna ?**
 Yfir 90% beggja hópa eru ánægðir með danskennslu á vegum skólans.
17. **Finnst þér mikilvægt/léttvægt að foreldrar taki þátt í jólaföndri nemenda ?**
 Milli 65% og 70% beggja hópa virðast telja þátttöku foreldra í jólaföndri nemenda mikilvæga en um 30% telja þetta léttvægt eða ekki skipta máli.
18. **Hvaða tími hentar þér best að sækja skemmtanir hjá nemendum ?**
 Skoðanir eru nokkuð skiptar varðandi þessa spurningu. U.p.b. helmingur svarenda taldi að klukkan 20 hentaði best en skoðun annarra dreifðist eða fólki var sama.
19. **Ert þú ánægð/ur - óánægð/ur með fasta viðtalstíma kennara ?**
Í vetur var ákveðið að hafa fasta viðtalstíma á stundatöflu kennara þar sem foreldrar gætu hringt í umsjónarkennarann.
 Samkvæmt svörum foreldra eru yfir 80 % ánægðir þetta nýja fyrirkomulag þannig að sennilega er þetta komið til að vera.

19. Ert þú ánægð/ur / óánægð/ur með fasta viðtalstíma kennara?



19. Ert þú ánægð/ur / óánægð/ur með fasta viðtalstíma kennara?

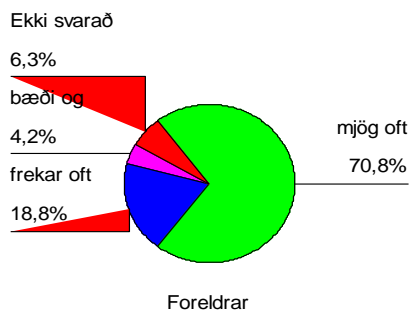


20. Lest þú féttabréfið Stafinn oft/sjaldan ?

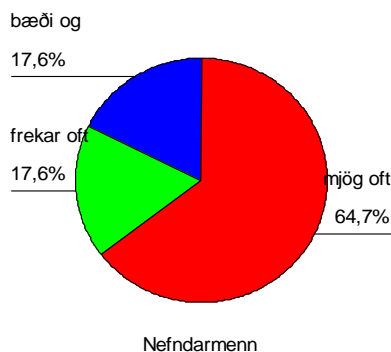
Fréttabréfið Stafurinn kemur út 6-7 sinnum á skólavetri og er sent í pósti til allra heimila í Ásahreppi og gömlu Holta-og Landsveit.

Samkvæmt niðurstöðu spurningarinnar lesa yfir 95 % foreldra og yfir 80 % sveitarstjórnarmanna Stafinn, þannig að upplýsingar ættu að skila sér vel til heimilanna með Stafnum.

20. Lest þú fréttabréfið Stafinn oft/sjaldan?



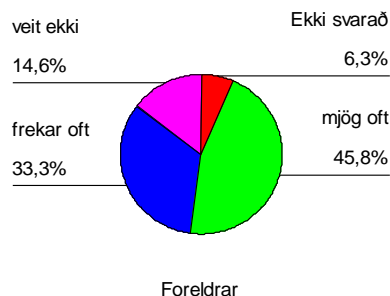
20. Lest þú fréttabréfið Stafinn oft/sjaldan?



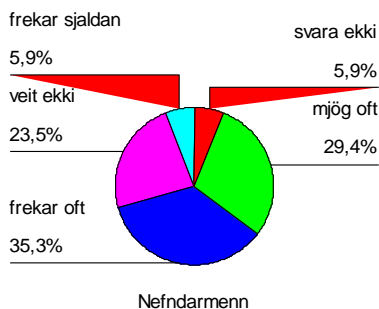
21. Nýtast upplýsingarnar í fréttabréfinu Stafnum oft/sjaldan ?

Niðurstaða meginhluta foreldra og sveitarstjórnarmanna er sú að gagnsemi „Stafsins“ sé mikil og er það vel.

21. Nýtast upplýsingarnar í fréttabréfinu Stafnum oft/sjaldan?



21. Nýtast upplýsingarnar í fréttabréfinu Stafnum oft/sjaldan?

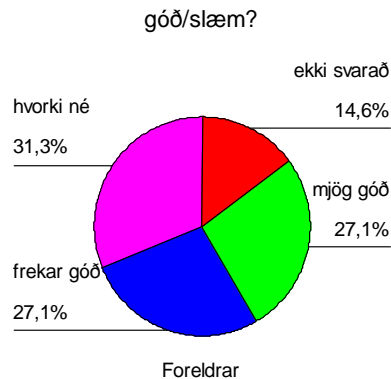


22. Finnst þér heimasíða Laugalandsskóla góð/slæm ?

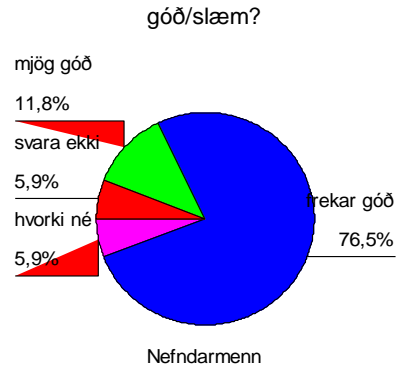
Ýmislegt forvitnilegt kemur í ljós þegar leitað er álits á heimasíðu Laugalandsskóla.

Tæplega 90 % sveitarstjórnarmanna telja heimasíðuna góða en foreldrar eru ekki eins vissir og tæplega 55 % þeirra segja síðuna góða.

22. Finnst þér heimasíða Laugalandsskóla



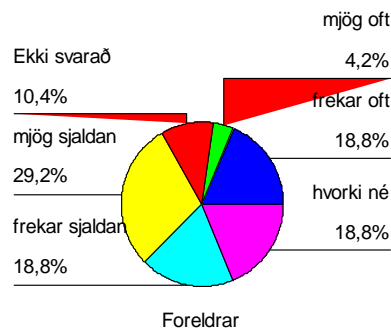
22. Finnst þér heimasíða Laugalandsskóla



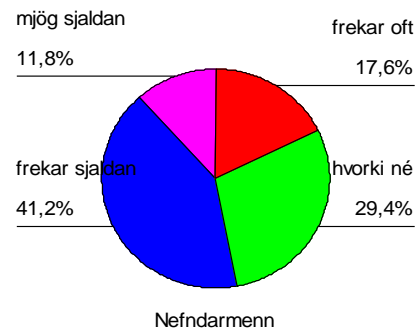
23. Ferð þú oft/sjaldan inn á heimasíðu Laugalandsskóla ?

Niðurstaða úr þessari spurningu er athyglisverð, því aðeins um 25 % foreldra og 18 % sveitarstjórnarmanna virðast fara inn á heimasíðuna í einhverju mæli. Ýmsar spurningar geta vaknað um ástæðu svo lítillar notkunar.

23. Ferð þú oft/sjaldan inn á heimasíðu Laugalandsskóla?



23. Ferð þú oft/sjaldan inn á heimasíðu Laugalandsskóla?



24. Finnst þér starfsmannabók Laugalandsskóla góð/slæm ?

Hér eru eingöngu nefndarmenn spurðir og að þeirra áliti er starfsmannabókin mjög gagnlegt rit.

Lokaorð.

Tengsl Laugalandsskóla og skólasamfélagsins eru mjög góð. Samfélagið er ánægt með upplýsingaflæðið (83%) þar sem fréttabréfið Stafurinn gegnir lykilhlutverki í flutningi upplýsinga og fréttu af skólastarfinu (yfir 90% lesa hann oft). Opið og gott upplýsingaflæði er einn af hornsteinum góðs skólastarfs og erum við á réttri braut hvað það varðar.

Heimasíðan styrkir einnig upplýsingaflæðið en þótt skólasamfélaginu þyki heimasíðan góð vantar eitthvað upp á fjölda heimsóknna inn á heimasíðuna. Það má velta fyrir sér hve mörg heimili hafa nettengda tölvu eða hvort hægt er að gera heimasíðuna meira spennandi eða kynna hana betur.

Skólasamfélaginu þykir Skólalykill Laugalandsskóla (skólanámskrá skólans) gefa fullnægjandi upplýsingar (92%) og mikill meiri hluti þess (90%) les hann mikið. Vafalaust er þessi mikla virkni mikilvægur þáttur í jákvæðri afstöðu skólasamfélagsins til skólastarfsins og er það ánægjulegt.

Ánægja skólasamfélagsins með ríkjandi fyrirkomulag danskennslu og foreldradaga er mikil. Samvinna foreldra og skóla eykur líkur á vellíðan nemenda og árangri.

Það er áberandi að foreldrar eru mjög meðvitaðir um skólann og það sem ekki er síður að þeim er annþ um hann líka. Það sýnir mikil lesning á fréttabréfinu og góð þátttaka í skemmtunum skólans.

Með virku foreldrasamstarfi og góðum tengslum við nefndir og sveitafélög sem að skólanum koma eru skólanum allir vegir færir. Það að geta rekið góðan skóla í sátt við skólasamfélagið er ómetanlegt.



Til foreldra og forráðamanna nemenda Laugalandsskóla

Á síðustu árum hefur sjálfsmat æ oftast borið á góma í skólaumræðunni og leggja nú flestir grunnskólar á landinu aukna áherslu á skipulagt mat á skólastarfi sínu. Megintilgangur sjálfsmats er að gera starfsfólki skóla auðveldara að vinna að framgangi markmiða skólans, meta hvort þeim hafi verið náð, endurskoða þau og stuðla að umbótum. Sjálfsmatið á að draga fram sterkar og veikar hliðar skólans og er liður í þróun hans og eðlilegur hluti af starfs- og þróunaráætlunum hans. Til að auka gæði matsins þarf það að vera altækt, þ.e. ná til alls skólasamfélagsins og því verða nemendur, foreldrar, kennarar og annað starfsfólk skólans að fá að tjá skoðanir sínar sem og skólanefnd og sveitastjórnir.

Með þessu bréfi fylgir spurningalisti til ykkar ágætu foreldrar/forráðamenn og er það ósk okkar að þið svarið hverri spurningu af samviskusemi og sannfæringu svo niðurstöður verði sem marktækastar. Þetta er nafnlaus könnun og **fyllsta trúnaðar gætt** og biðjum við ykkur um að loka spurningalistanum og setja í meðfylgjandi umslag og senda með börnum ykkar í skólann á föstudaginn 17. nóvember næstkomandi eða setja í póst.

Mælst er til að annað foreldrið svari spurningalistanum (þó er velkomið að leita sér upplýsinga hjá hinu ef með þarf).

Virðingarfyllst,

Sigurjón Bjarnason



*Til nefndarmanna í sveitarstjórnnum, fræðslunefnd og foreldraráði
Ásahrepps og Rangárhings ytra.*

Á síðustu árum hefur sjálfsmat æ oftari borið á góma í skólaumræðunni og leggja nú flestir grunnskólar á landinu aukna áherslu á skipulagt mat á skólastarfi sínu. Megin tilgangur sjálfsmats er að gera starfsfólki skóla auðveldara að vinna að framgangi markmiða skólans, meta hvort þeim hafi verið náð, endurskoða þau og stuðla að umbótum. Sjálfsmatið á að draga fram sterkar og veikar hliðar skólans og er liður í þróun hans og eðlilegur hluti af starfs- og þróunaráætlunum hans. Til að auka gæði matsins þarf það að vera altækt, þ.e. ná til alls skólasamfélagsins og því verða nemendur, foreldrar, kennarar og annað starfsfólk skólans að fá að tjá skoðanir sínar sem og skólanefnd og sveitastjórnir.

Með þessu bréfi fylgir spurningalisti til ykkar ágætu Fræðslunefndarmenn og er það ósk okkar að þið svarið hverri spurningu af samviskusemi og sannfæringu svo niðurstöður verði sem marktækastar. Þetta er nafnlaus könnun og **er fyllsta trúnaðar gætt**. Biðjum við ykkur um að loka spurningalistanum og setja í meðfylgjandi umslag og pósthleggja fyrir föstudaginn 17. nóvember.

Virðingarfyllst,

Sigurjón Bjarnason

Fylgiskjal 3 Spurningalisti foreldra og forráðamanna

SPURNINGALISTI

Trúnaðarmál !

1. **Ert þú karl eða kona ?**
 - Karl
 - Kona

2. **Á hvaða árabili ert þú fædd/ur ?**
 - 1930 - 1939
 - 1940 - 1949
 - 1950 - 1959
 - 1960 - 1969
 - 1970 - 1979
 - 1980 - 1989

3. **Þekkir þú skólastarfið á Laugalandi vel eða illa ?**
 - Mjög vel
 - Frekar vel
 - Bæði og
 - Frekar illa
 - Mjög illa

4. **Ert þú ánægð/ur eða óánæg/ur með upplýsingaflæði til Skólasamfélagsins ?**
 - Mjög ánægð/ur
 - Frekar ánægð/ur
 - Hvorki né
 - Frekar óánægð/ur
 - Mjög óánægð/ur

5. **Gefur Skólalykill skólans fullnægjandi eða ófullnægjandi upplýsingar ?**
 - Mjög fullnægjandi
 - Frekar fullnægjandi
 - Bæði og
 - Frekar ófullnægjandi
 - Mjög ófullnægjandi

6. **Lest þú mikið/lítið í Skólalykli skólans ?**
 - Mjög mikið
 - Frekar mikið
 - Bæði og
 - Frekar lítið
 - Mjög lítið

Skólalýkillinn (skólanámsskrá Laugalandsskóla) skiptist í :

- a) Almennan kafla með upplýsingum um starfsfólk, nemendur, þjónustu, reglur, nefndir, bókasafn o.s.frv.
- b) Bekkarnámsskrá þar sem fram koma meginmarkmið, námsgöng og námsmat námsgreina í hverjum bekk.

7. Hvað lest þú í Skólalýklinum ?

- Almennar upplýsingar
- Bekkjarnámsskrár
- Ekkert

8. Hvað lest þú í Skólalýklinum af almennum upplýsingum (skráðu í það sem við á) ?

- Símaskrá nemenda og starfsmanna
 - Skólareglur skólans
 - Eineltisáætlun skólans
 - Upplýsingar um bókasafn, mötuneyti og heilsugæslu
 - Annað (hvað)
-

9. Hvað lest þú í bekkjarnámsskránni ?

- Upplýsingar um alla bekkina
- Upplýsingar um bekkina sem ég á barn í.
- Ekkert

10. Er starf foreldraráðs mikilvægt eða léttvægt ?

- Mjög mikilvægt
- Frekar mikilvægt
- Hvorki né
- Frekar léttvægt
- Mjög léttvægt

11. Er starf foreldra- og kennarafélagsins mikilvægt eða léttvægt ?

- Mjög mikilvægt
- Frekar mikilvægt
- Hvorki né
- Frekar léttvægt
- Mjög léttvægt

12. Sækir þú skemmtanir foreldra- og kennarafélagsins oft eða sjaldan ? (páskabingó, skemmtun sumardagsins fyrsta)

- Mjög oft
- Frekar oft
- Frekar sjaldan
- Mjög sjaldan

13. **Sækir þú fræðslu fundi foreldra- og kennarfélagsins oft eða sjaldan ?**
- Mjög oft
 - Frekar oft
 - Frekar sjaldan
 - Mjög sjaldan
14. **Finnst þér foreldradagur skólans vera mikilvægur/léttvægur ?**
- Mjög mikilvægur
 - Frekar mikilvægur
 - Hvorki né
 - Frekar léttvægur
 - Mjög léttvægur
15. **Hversu oft finnst þér að foreldradagurinn eigi að vera ?**
- 0 á ári
 - 1 á ári
 - 2 á ári
 - 3 á ári
 - 4 á ári
16. **Ert þú ánægð/ur/óánægð/ur með danskennsluna ?**
- Mjög ánægð/ur
 - Frekar ánægð/ur
 - Hvorki né
 - Frekar óánægð/ur
 - Mjög óánægð/ur
17. **Finnst þér mikilvægt/léttvægt að foreldrar taki þátt í jólaföndri nemenda í skólanum ?**
- Mjög mikilvægt
 - Frekar mikilvægt
 - Hvorki né
 - Frekar léttvægt
 - Mjög léttvægt
18. **Hvaða tími hentar þér best til að sækja skemmtanir hjá nemendum ? (Árshátíðir, Litlu jól)**
- Kl. 10:00
 - Kl. 14:00
 - Kl. 16:00
 - Kl. 20:00
 - Alveg sama
19. **Ert þú ánægð/ur eða óánægð/ur með fasta viðtalstíma (símatíma) kennara ?**
- Mjög ánægð/ur
 - Frekar ánægð/ur
 - Bæði og
 - Frekar óánægð/ur
 - Mjög óánægð/ur

20. Lest þú fréttabréfið Stafinn oft/sjaldan ?

- Mjög oft
- Frekar oft
- Bæði og
- Frekar sjaldan
- Mjög sjaldan

21. Nýtast upplýsingar í fréttabréfinu Stafnum oft/sjaldan ?

- Mjög oft
- Frekar oft
- Veit ekki
- Frekar sjaldan
- Mjög sjaldan

22. Finnt þér heimasíða Laugalandsskóla góð eða slæm ?

- Mjög góð
- Frekar góð
- Hvorki né
- Frekar slæm
- Mjög slæm

23. Ferð þú oft/sjaldan inn á heimasíðu Laugalandsskóla ?

- Mjög oft
- Frekar oft
- Hvorki né
- Frekar sjaldan
- Mjög sjaldan

24. Hvað finnst þér vanta inn á heimasíðu skólans ?

Fylgiskjal 4 Spurningalisti nefndarmanna

SPURNINGALISTI

Trúnaðarmál !

1. **Ert þú karl eða kona ?**
 - Karl
 - Kona

2. **Á hvaða árabili ert þú fædd/ur ?**
 - 1930 -1939
 - 1940 - 1949
 - 1950 - 1959
 - 1960 - 1969
 - 1970 - 1979
 - 1980 - 1989

3. **Þekkir þú skólastarfið á Laugalandi vel eða illa ?**
 - Mjög vel
 - Frekar vel
 - Bæði og
 - Frekar illa
 - Mjög illa

4. **Ert þú ánægð/ur eða óánægð/ur með upplýsingaflæði til skólasamfélagsins ?**
 - Mjög ánægð/ur
 - Frekar ánægð/ur
 - Hvorki né
 - Frekar óánægð/ur
 - Mjög óánægð/ur

5. **Gefur Skólalykill skólans fullnægjandi eða ófullnægjandi upplýsingar ?**
 - Mjög fullnægjandi
 - Frekar fullnægjandi
 - Bæði og
 - Frekar ófullnægjandi
 - Mjög ófullnægjandi

6. **Lest þú mikið/lítið í Skólalykli skólans ?**
 - Mjög mikið
 - Frekar mikið
 - Bæði og
 - Frekar lítið
 - Mjög lítið

Skólalykillinn (skólanámsskrá Laugalandsskóla) skiptist í :

- a) Almennan kafla með upplýsingum um starfsfólk, nemendur, þjónustu, reglur, nefndir, bókasafn o.s.frv.
- b) Bekkarnámsskrá, þar sem fram koma meginmarkmið, námsgögn og námsmat námsgreina í hverjum bekk.

7. Hvað lest þú í Skólalyklinum (skráðu í það sem við á)?

- Almennar upplýsingar
- Bekkjarnámsskrár
- Ekkert

8. Hvað lest þú í Skólalyklinum af almennum upplýsingum (skráðu í það sem við á)

- Símaskrá nemenda og starfsmanna
 - Skólareglur skólans
 - Eineltisáætlun skólans
 - Upplýsingar um bókasafn, mötuneyti og heilsugæslu
 - Annað (hvað)
-

9. Hvað lest þú í bekkjarnámsskránni ?

- Upplýsingar um alla bekkina
- Upplýsingar um bekkina sem ég á barn í.
- Ekkert

10. Er starf foreldraráðs mikilvægt eða léttvægt ?

- Mjög mikilvægt
- Frekar mikilvægt
- Hvorki né
- Frekar léttvægt
- Mjög léttvægt

11. Er starf foreldra- og kennarafélagsins mikilvægt eða léttvægt ?

- Mjög mikilvægt
- Frekar mikilvægt
- Hvorki né
- Frekar léttvægt
- Mjög léttvægt

12. Sækir þú skemmtanir foreldra- og kennarafélagsins oft eða sjaldan (páskabingó, skemmtun sumardagsins fyrsta) ?

- Mjög oft
- Frekar oft
- Frekar sjaldan
- Mjög sjaldan

13. **Sækir þú fræðslufundi foreldra- og kennarfélagsins oft eða sjaldan ?**
- Mjög oft
 - Frekar oft
 - Frekar sjaldan
 - Mjög sjaldan
14. **Finnst þér foreldradagur skólans vera mikilvægur/léttvægur ?**
- Mjög mikilvægur
 - Frekar mikilvægur
 - Hvorki né
 - Frekar léttvægur
 - Mjög léttvægur
15. **Hversu oft finnst þér að foreldradagurinn eigi að vera ?**
- 0 á ári
 - 1 á ári
 - 2 á ári
 - 3 á ári
 - 4 á ári
16. **Ert þú ánægð/ur/óánægð/ur með danskennsluna ?**
- Mjög ánægð/ur
 - Frekar ánægð/ur
 - Hvorki né
 - Frekar óánægð/ur
 - Mjög óánægð/ur
17. **Finnst þér mikilvægt/léttvægt að foreldrar taki þátt í jólaföndri nemenda í skólanum ?**
- Mjög mikilvægt
 - Frekar mikilvægt
 - Hvorki né
 - Frekar léttvægt
 - Mjög léttvægt
18. **Hvaða tími hentar þér best til að sækja skemmtanir hjá nemendum (árshátíðir, Litlu jól) ?**
- Kl. 10:00
 - Kl. 14:00
 - Kl. 16:00
 - Kl. 20:00
 - Alveg sama

19. **Ert þú ánægð/ur eða óánægð/ur með fasta viðtalstíma (símatíma) kennara ?**

- Mjög ánægð/ur
- Frekar ánægð/ur
- Bæði og
- Frekar óánægð/ur
- Mjög óánægð/ur

20. **Lest þú fréttabréfið Stafinn oft/sjaldan ?**

- Mjög oft
- Frekar oft
- Bæði og
- Frekar sjaldan
- Mjög sjaldan

21. **Nýtast upplýsingar í fréttabréfinu Stafnum oft/sjaldan ?**

- Mjög oft
- Frekar oft
- Veit ekki
- Frekar sjaldan
- Mjög sjaldan

22. **Finnt þér heimasíða Laugalandsskóla góð eða slæm ?**

- Mjög góð
- Frekar góð
- Hvorki né
- Frekar slæm
- Mjög slæm

23. **Ferð þú oft/sjaldan inn á heimasíðu Laugalandsskóla ?**

- Mjög oft
- Frekar oft
- Hvorki né
- Frekar sjaldan
- Mjög sjaldan

24. **Hvað finnst þér vanta inn á heimasíðu skólans ?**

25. **Ert þú ánægð/ur eða óánægð/ur með Starfsmannahandbók skólans ?**

- Mjög ánægð/ur
- Frekar ánægð/ur
- Hvorki né
- Frekar óánægð/ur
- Mjög óánægð/ur

Fylgiskjal 5. Tíðnitöflur.

Tíðnitöflur í sjálfsmatinu “Tengsl skóla við samfélag”.

1 Ert þú karl eða kona?

		Fjöldi	Prósent	Gild prósent	Vaxandi prósent
Gildi	karl	24	36,9	36,9	36,9
	kona	41	63,1	63,1	100,0
	Samtals	65	100,0	100,0	

2 Á hvað árabili ert þú fædd/ur?

		Fjöldi	Prósent	Gild prósent	Vaxandi prósent
Gildi	1930-1939	1	1,5	1,5	1,5
	1940-1949	3	4,6	4,6	6,2
	1950-1959	14	21,5	21,5	27,7
	1960-1969	31	47,7	47,7	75,4
	1970-1979	16	24,6	24,6	100,0
	Samtals	65	100,0	100,0	

3 Þekkir þú skólastarfið á Laugalandi vel eða illa?

		Fjöldi	Prósent	Gild prósent	Vaxandi prósent
Gildi	mjög vel	19	29,2	29,2	29,2
	frekar vel	28	43,1	43,1	72,3
	bæði og	15	23,1	23,1	95,4
	frekar illa	3	4,6	4,6	100,0
	Samtals	65	100,0	100,0	

4 Ert þú ánægð/ur-óánægð/ur með upplýsingaflæði til skólasamfélagsins?

		Fjöldi	Prósent	Gild prósent	Vaxandi prósent
Gildi	mjög ánægð/ur	23	35,4	35,4	35,4
	frekar ánægð/ur	31	47,7	47,7	83,1
	hvorki né	10	15,4	15,4	98,5
	frekar óánægð/ur	1	1,5	1,5	100,0
	Samtals	65	100,0	100,0	

5 Gefur Skólalýkill skólans fullnægjandi/ófullnægjandi upplýsingar?

		Fjöldi	Prósent	Gild prósent	Vaxandi prósent
Gildi	mjög fullnægjandi	34	52,3	52,3	52,3
	frekar fullnægjandi	26	40,0	40,0	92,3
	bæði og	4	6,2	6,2	98,5
	frekar ófullnægjandi	1	1,5	1,5	100,0
	Samtals	65	100,0	100,0	

6 Lest þú mikið/lítið í Skólalýkli skólans?

		Fjöldi	Prósent	Gild prósent	Vaxandi prósent
Gildi	mjög mikið	9	13,8	13,8	13,8
	frekar mikið	29	44,6	44,6	58,5
	bæði og	18	27,7	27,7	86,2
	frekar lítið	9	13,8	13,8	100,0
	Samtals	65	100,0	100,0	

7 Hvað lest þú í Skólalýkli skólans?

		Fjöldi	Prósent	Gild prósent	Vaxandi prósent
Gildi	almennar upplýsingar	20	30,8	31,7	31,7
	bekkjarnámskrár	8	12,3	12,7	44,4
	allt	35	53,8	55,6	100,0
	Samtals	63	96,9	100,0	
	Ekki svarað	2	3,1		
	Samtals	65	100,0		

8 Hvað lest þú í Skólalýkli af almennum upplýsingum?

		Fjöldi	Prósent	Gild prósent	Vaxandi prósent
Gildi	símaskrá nemenda og starfsmanna	11	16,9	17,5	17,5
	skólareglur skólans	3	4,6	4,8	22,2
	annað/allt	3	4,6	4,8	27,0
	símaskrá og eineltisáætlun	9	13,8	14,3	41,3
	símaskrá og upplýsingar um fl.	4	6,2	6,3	47,6
	skólareglur, einelti, upplýsingar ofl.	33	50,8	52,4	100,0
	Samtals	63	96,9	100,0	
	Ekki svarað	2	3,1		
	Samtals	65	100,0		

9 Hvað lest þú í bekkjarnámskránni?

		Fjöldi	Prósent	Gildi prósent	Vaxandi prósent
Gildi	upplýsingar um alla bekki	27	41,5	45,0	45,0
	upplýsingar um bekk sem ég á barn í.	32	49,2	53,3	98,3
	ekkert	1	1,5	1,7	100,0
	Samtals	60	92,3	100,0	
	Ekki svarað	5	7,7		
	Samtals	65	100,0		

10 Er starf foreldraráðs mikilvægt eða léttvægt?

		Fjöldi	Prósent	Gild prósent	Vaxandi prósent
Gildi	mjög mikilvægt	35	53,8	55,6	55,6
	frekar mikilvægt	23	35,4	36,5	92,1
	hvorki né	3	4,6	4,8	96,8
	frekar léttvægt	2	3,1	3,2	100,0
	Samtals	63	96,9	100,0	
	Ekki svarað	2	3,1		
	Samtals	65	100,0		

11 Er starf Foreldra- og kennarafélagsins mikilvægt eða léttvægt?

		Fjöldi	Prósent	Gild prósent	Vaxandi prósent
Gildi	mjög mikilvægt	39	60,0	62,9	62,9
	frekar mikilvægt	19	29,2	30,6	93,5
	hvorki né	3	4,6	4,8	98,4
	frekar léttvægt	1	1,5	1,6	100,0
	Samtals	62	95,4	100,0	
	Ekki svarað	3	4,6		
	Samtals	65	100,0		

12 Sækir þú skemmtanir Foreldra- og kennarafélagsins oft eða sjaldan?

		Fjöldi	Prósent	Gild prósent	Vaxandi prósent
Gildi	mjög oft	25	38,5	41,0	41,0
	frekar oft	20	30,8	32,8	73,8
	frekar sjaldan	9	13,8	14,8	88,5
	mjög sjaldan	7	10,8	11,5	100,0
	Samtals	61	93,8	100,0	
	Ekki svarað	4	6,2		
	Samtals	65	100,0		

13 Sækir þú fræðslufundi Foreldra- og kennarafélagsins oft/sjaldan?

		Fjöldi	Prósent	Gild prósent	Vaxandi prósent
Gildi	mjög oft	4	6,2	6,5	6,5
	frekar oft	17	26,2	27,4	33,9
	frekar sjaldan	22	33,8	35,5	69,4
	mjög sjaldan	19	29,2	30,6	100,0
	Samtals	62	95,4	100,0	
	Ekki svarað	3	4,6		
	Samtals	65	100,0		

14 Finnst þér foreldradagur skólans vera mikilvægur/léttvægur?

		Fjöldi	Prósent	Gild prósent	Vaxandi prósent
Gildi	mjög mikilvægur	49	75,4	76,6	76,6
	frekar mikilvægur	12	18,5	18,8	95,3
	hvorki né	3	4,6	4,7	100,0
	Samtals	64	98,5	100,0	
	Ekki svarað	1	1,5		
	Samtals	65	100,0		

15 Hversu oft finnst þér að foreldradagur eigi að vera?

		Fjöldi	Prósent	Gild prósent	Vaxandi prósent
Gildi	1 á ári	3	4,6	4,9	4,9
	2 á ári	52	80,0	85,2	90,2
	3 á ári	3	4,6	4,9	95,1
	4 á ári	3	4,6	4,9	100,0
	Samtals	61	93,8	100,0	
	Ekki svarað	4	6,2		
	Samtals	65	100,0		

16 Ert þú ánægð/ur-óánægð/ur með danskennsluna?

		Fjöldi	Prósent	Gild prósent	Vaxandi prósent
Gildi	mjög ánægð/ur	46	70,8	73,0	73,0
	frekar ánægð/ur	13	20,0	20,6	93,7
	hvorki né	4	6,2	6,3	100,0
	Samtals	63	96,9	100,0	
	Ekki svarað	2	3,1		
	Samtals	65	100,0		

17 Finnst þér mikilvægt/léttvægt að foreldrar taki þátt í jólaföndri nemenda?

		Fjöldi	Prósent	Gild prósent	Vaxandi prósent
Gildi	mjög mikilvægt	16	24,6	25,4	25,4
	frekar mikilvægt	26	40,0	41,3	66,7
	hvorki né	15	23,1	23,8	90,5
	frekar léttvægt	6	9,2	9,5	100,0
	Samtals	63	96,9	100,0	
	Ekki svarað	2	3,1		
	Samtals	65	100,0		

18 Hvaða tími hentar þér best til að sækja skemmtanir hjá nemendum?

		Fjöldi	Prósent	Gild prósent	Vaxandi prósent
Gildi	Kl. 10:00	1	1,5	1,6	1,6
	Kl. 14:00	4	6,2	6,3	7,9
	Kl. 16:00	5	7,7	7,9	15,9
	Kl. 20:00	31	47,7	49,2	65,1
	alveg sama	22	33,8	34,9	100,0
	Samtals	63	96,9	100,0	
	Ekki svarað	2	3,1		
	Samtals	65	100,0		

19 Ert þú ánægð/ur-óánægð/ur með fasta viðtalstíma kennara ?

		Fjöldi	Prósent	Gild prósent	Vaxandi prósent
Gildi	mjög ánægð/ur	32	49,2	52,5	52,5
	frekar ánægð/ur	18	27,7	29,5	82,0
	bæði og	11	16,9	18,0	100,0
	Samtals	61	93,8	100,0	
	Ekki svarað	4	6,2		
	Samtals	65	100,0		

20 Lest þú fréttabréfið Stafinn oft/sjaldan?

		Fjöldi	Prósent	Gild prósent	Vaxandi prósent
Gildi	mjög oft	45	69,2	72,6	72,6
	frekar oft	12	18,5	19,4	91,9
	bæði og	5	7,7	8,1	100,0
	Samtals	62	95,4	100,0	
	Ekki svarað	3	4,6		
	Samtals	65	100,0		

21 Nýtast upplýsingarnar í fréttabréfinu Stafnum oft/sjaldan?

		Fjöldi	Prósent	Gild prósent	Vaxandi prósent
Gildi	mjög oft	27	41,5	44,3	44,3
	frekar oft	22	33,8	36,1	80,3
	veit ekki	11	16,9	18,0	98,4
	frekar sjaldan	1	1,5	1,6	100,0
	Samtals	61	93,8	100,0	
	Ekki svarað	4	6,2		
	Samtals	65	100,0		

22 Finnst þér heimasíða Laugalandsskóla góð/slæm?

		Fjöldi	Prósent	Gild prósent	Vaxandi prósent
Gildi	mjög góð	15	23,1	26,3	26,3
	frekar góð	26	40,0	45,6	71,9
	hvorki né	16	24,6	28,1	100,0
	Samtals	57	87,7	100,0	
	Ekki svarað	8	12,3		
	Samtals	65	100,0		

23 Ferð þú oft/sjaldan inn á heimasíðu Laugalandsskóla?

		Fjöldi	Prósent	Gild prósent	Vaxandi prósent
Gildi	mjög oft	2	3,1	3,3	3,3
	frekar oft	12	18,5	20,0	23,3
	hvorki né	14	21,5	23,3	46,7
	frekar sjaldan	16	24,6	26,7	73,3
	mjög sjaldan	16	24,6	26,7	100,0
	Samtals	60	92,3	100,0	
	Ekki svarað	5	7,7		
	Samtals	65	100,0		

24 Finnst þér starfsmannahandbók Laugalandsskóla góð/slæm?

		Fjöldi	Prósent	Gild prósent	Vaxandi prósent
Gildi	mjög góð	6	9,2	37,5	37,5
	frekar góð	10	15,4	62,5	100,0
	Samtals	16	24,6	100,0	
	Ekki svarað	49	75,4		
	Samtals	65	100,0		

